



Fig. 21.  
Figurina de ceràmica trobada a Empuries

te los trabajos en la continuación de la calle que hasta ahora parece más larga de la antigua ciudad, y la única que desde la parte Sur, donde los años anteriores se ha venido trabajando con mucho fruto, se dirige hacia el Norte, siendo también la más larga. La mayoría de las calles, en previsión del frío, fueron trazadas de Oriente á Occidente ó en sentido oblicuo. Como en todas las calles de Numancia se han descubierto en la indicada los dos pavimentos y dos aceras de la calle ibérica ó anterromana y de la romana superpuesta, hallándose la tierra de relleno quemada, mezclada de carbones y cenizas, entre las que abundaban los huesos de animales, cascotes de vasijas, muchos de ellos pintados y objetos varios. También se hallaron huesos humanos, entre ellos los de una mano varonil.

Asimismo se han descubierto ruinas de algunas casas, y como siempre, las de cimientos más superficiales, romanas, y por abajo alguno que otro resto de muro celtibérico.

departaments ab sarcòfechs llisos, y entre ells un esculturat (1). (Figs. 19 y 20.)

Els objectes trobats més interessants en l'area del cementiri consisteixen en una estatueta de ceràmica representant a Ceres (Fig. 21) y un peu d'estatua de marbre.

La mateixa divisió forestal prop de la necròpolis grega del Portixol ha descobert un enterrament grech d'inhumació interessantíssim.

Los senyors Villanueva han continuat llurs excavacions en la suntuosa habitació romana a que 'ns hem referit, descobrint noves habitacions decorades ab mosaichs.

Prop d'ellas hi ha aparegut un tros de muralla romana de carreus anelechs als que forman la part baixa del recinte, ab la curiositat de ser terraplenada la part posterior per grans troços d'ànfores.

### Excavacions de Numancia

Un dels membres de la comissió espanyola per les excavacions de Numancia, el illustre arqueòlech D. R. Mélida, ha volgut facilitar-nos una nota de les últimes troballes complementant-la ab una complerta bibliografia de tot lo que fins avuy s'ha publicat sobres la famosa ciutat castellana (2). La nota del Sr. Mélida, diu aixís:

«En las campañas de excavaciones de 1908 y 1909, se ha avanzado mucho por la Comisión oficial en el descubrimiento de las ruinas de Numancia. Se concentraron principalmente

(1) Vegis sa descripció en Puig y Cadafalch, Falguera y Goday. *L'Arquitectura romànica a Catalunya*, vol. I, p. 275.  
 (2) BIBLIOGRAFIA: D. Eduardo Saavedra, *Descripción de la Via Romana entre Uxama y Augustobriga*. Memoria premiada por la Real Academia de la Historia en el concurso de 1861 (con láminas). Memorias de la Academia de la Historia, tomo IX.  
 D. Ramón Benito Aceña, *El monumento á los héroes de Numancia*, 1905 (contiene algunas noticias y grabados).  
 José Ramón Mélida, *Las excavaciones de Numancia*. «Cultura Española», Noviembre 1906.  
 José Ramón Mélida, *Excavaciones de Numancia*. «Revista de Archivos Bibliotecas y Museos», 1907 y 1908 (tirada aparte con láminas).  
 José Ramón Mélida, *Numancia*. Pequeñas monografías de arte; Octubre, Noviembre y Diciembre 1909 y Enero 1910, con grabados. (Tirada aparte en preparación.)  
 José Ramón Mélida, *Numantinas*. Artículos publicados desde 1906 á 1909 en el periódico «El Correo», dando cuenta de los sucesivos hallazgos.  
 Francisco Simón y Nieto, *De Palencia á Numancia*. «Boletín de la Sociedad de Excursiones castellana», 1906. (Tirada aparte.)  
 Adolf Schulten, *Numancia*. «Eine topographisch-historische Untersuchung», Berlín, 1905. (Con planos.)  
 Adolf Schulten, *Ausgrabungen in Numantia*. Comunicación desde Garray (Soria) en Octubre de 1905, inserta en el «Jahrbuch des Kaiserlich deutschen Archäologischen Instituts».  
 Con el mismo título, comunicaciones del profesor Schulten sobre sus trabajos en los campamentos de Escipión en 1906 y 1907, al mismo Instituto, publicados en el «Jahrbuch». (Con grabados.)  
 Adolf Schulten, *Numance*. «Bulletin Hispanique», Bordeaux, Abril-Junio 1908 y Enero-Marzo 1909.  
 Pierre Paris, *Promenades Archéologiques en Espagne*. V. Numance. «Bulletin Hispanique», Bordeaux, Julio-Septiembre 1909.

Lo más curioso de las casas son los silos ó pozos, de los cuales se han descubierto tres notables el pasado año: uno, por excepción, con escalera de bajada, en piedra; otro celtibérico, de 3 m. de lado y 1 m. de profundidad, lleno de adobes deshechos de los muros caídos y de carbones de la techumbre, y otro romano, rectangular de  $4 \times 3$  m., y 2'50 m. de profundidad, con aparejo regular y seis pilares formando parte de él, uno en cada ángulo y otro al medio de cada uno de los lados largos, más un pozo para la escalera de bajada, que debió ser de madera.

En la parte Norte se ha descubierto el pasado año un curioso resto de casa romana con su peristilo.

El pasado verano quedó instalado y abierto al público en Soria el *Museo Numantino*.

Ordenadas las colecciones del Museo con arreglo á esta cronología local, lo primero que halla ante sus ojos el visitante es la colección de objetos de piedra y de barro debidos á la población prehistórica, la cual corresponde á la segunda época del prehistorismo ó sea la llamada *neolítica*, que se caracteriza por la fabricación y empleo de hachas de diorita ó anfibolita pulimentadas, á diferencia de las talladas simplemente en pedernal que corresponden á la primera y más remota época, en la cual podemos asegurar no fué habitado el cerro, puesto que esta época corresponde á otra formación geológica (la cuaternaria) y los picos de nuestros cavadores llegan siempre hasta el terreno natural.

Abunda la cerámica, tosca, de formas irregulares, que en algún ejemplar acusa el desconocimiento del torno, y en muchos ejemplares el empleo de un torno rudimentario. Es cerámica negra por estar cocida en hoguera y no en horno, que también desconocían los hombres neolíticos, y decorada por medio de incisiones hechas con la uña, con rayas y rehundidos abiertos con punzones de hueso y en un rarísimo ejemplar con bolitas de cobre incrustadas en la pasta del vaso.

Puede seguirse en tan primitivo sistema decorativo el delecto de la ornamentación. Aquellos hombres prehistóricos, cazadores y pescadores, que debieron vestir de pieles y vivir en chozas, sintieron ya la necesidad del arte.



Fig. 22. — Numancia: Cerámica vulgar de tradición prehistórica.



Fig. 23. — Vasos ibéricos pintats de Numancia. Museu de Soria.



Fig. 24. — Formes de la ceràmica ibèrica pintada de Numancia.

Otro está formado por lo que podemos llamar manufactura negra, la cual aparece como derivación y perfeccionamiento de la prehistórica, descrita en el artículo.

Las piezas de carácter más primitivo están decoradas, como las prehistóricas, con una labor de rayas incisas ó de círculos estampados; las lisas, más abundantes, son vasijas ventradas á modo de ollas, jarros y copas, unas con pie del tipo del cáliz griego; otras, pequeñas, gruesas, finas, elegantes, con asa. (Fig. 22.)

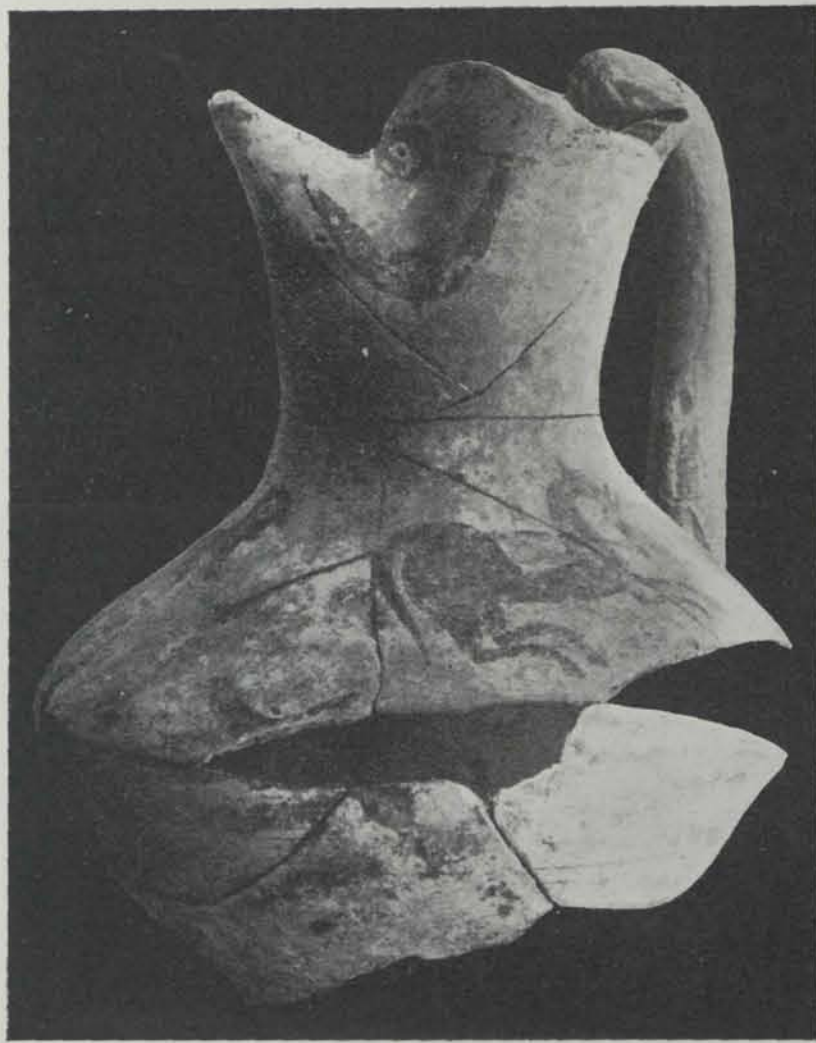


Fig. 25. — Numancia: Oenochoe ibèrich pintat ab figures.

La manufactura roja es la más abundante, y es de notar que lo son más las piezas decoradas con pintura negra que las lisas, que las preceden con la instalación del Museo. (Figs. 23 y 24.)

Entre las piezas lisas figuran en primer término los morteros, que son gruesos, con figura de cono invertido. Son de notar, por otra parte, una serie numerosísima de flechas redondas, recortadas las más de ellas, imperfectamente, en cascos de vasijas, y que se cree utilizaron para jugar, tal vez como piezas de cambio, que suplieran á la moneda, entre gentes como aquéllas, que debían hacer sus pagos en especies.

Se cuentan por cientos estas piezas menudas.

Comienza luego y se extiende por casi todo un lienzo de estantería la colección más interesante y numerosa de todas, que es la de los vasos pintados, ó sea decorados con motivos ornamentales geométricos y algunos con figuras. Las formas generales de los vasos son, en general, las ya dichas, con algunas variantes y otras que solamente se hallan entre estos productos artísticos.

Tal es una clase especial de jarrros altos, en figura de tronco de cono, con su asa, de paredes casi tan gruesas como los morteros, y decorados con motivos geométricos en los que predomina la *swastica* y varias combinaciones; tales son también unos vasos ventrudos, con dos asas y cuello recto, por el que corre una greca ú otro motivo análogo, y cuya forma en suma se asemeja á la del *stamnos* clásico; y tales son en fin unas tinajas del tipo *dolium*, decoradas casi siempre con una zona de círculos ó de semicírculos concéntricos.

Esta costumbre de adornar hasta los vasos de uso doméstico, tan señalado como la conservación de líquidos y cereales, atestiguada no solamente por la capacidad de las piezas, sino por su hallazgo casi constante al fondo de las cuevas, bajo los escombros, deja entender el distinto aprecio que los iberos hacían del arte del que hicieron los griegos, sus maestros.

Sus maestros decimos porque en el estilo ibérico de la cerámica á que nos referimos, se advierte el origen griego tanto de muchas de las formas, según queda señalado, como de los motivos ornamentales geométricos. Pero se debe notar que las reminiscencias son del arte griego primitivo, tal como le han dado á conocer los peregrinos hallazgos de Troya y Micenas, y del arte helénico más arcaico, representado por los vasos de estilo geométrico de Milo y de Atenas.

Las figuras de los vasos numantinos son muy curiosas. En algunos fondos de copa se ve un ave interpretada geoméricamente. En otros vasos se ven peces, mariscos, caballos y animales fantásticos estilizados. En pocos vasos y en algunos fragmentos de otros aparecen figuras humanas. (Figs. 25 y 26.) Merecen particular atención un vaso hemiesférico decorado con un combate de dos guerreros, y otros de animales quiméricos, más la figura de una cigüeña sobre su nido, todo ello policromo, y un *anochoe* blanco, con figuras rojas que representan una escena de doma de caballos, lo cual recuerda un pasaje de Estrabón referente á la destreza de los iberos montañeses para la equitación.

En suma, la colección cerámica de que vamos hablando, es la más importante ibérica de las conocidas.

Tal es la sucinta noticia que en estas líneas es posible dar al Museo Numantino, el cual contiene á la hora presente unas dos mil quinientas piezas y miles de fragmentos.

De esperar es que en el curso de las excavaciones estas cifras se eleven considerablemente.»

### Adquisicions del Museo de Girona

D. M. Cazorro, conservador del Museo de Girona, ens comunica la següent nota:

«Durante el año de 1908, las colecciones del Museo Provincial de Gerona han sido aumentadas con algunos objetos que ofrecen cierto interés y de los cuales creemos deber dar una breve noticia,



Fig. 26. — Numancia: Altre vista del Oenochoes anterior pintat ab figures.